

Liselore Frowijn presenteert SAGOI tijdens Fashionweek in Parijs

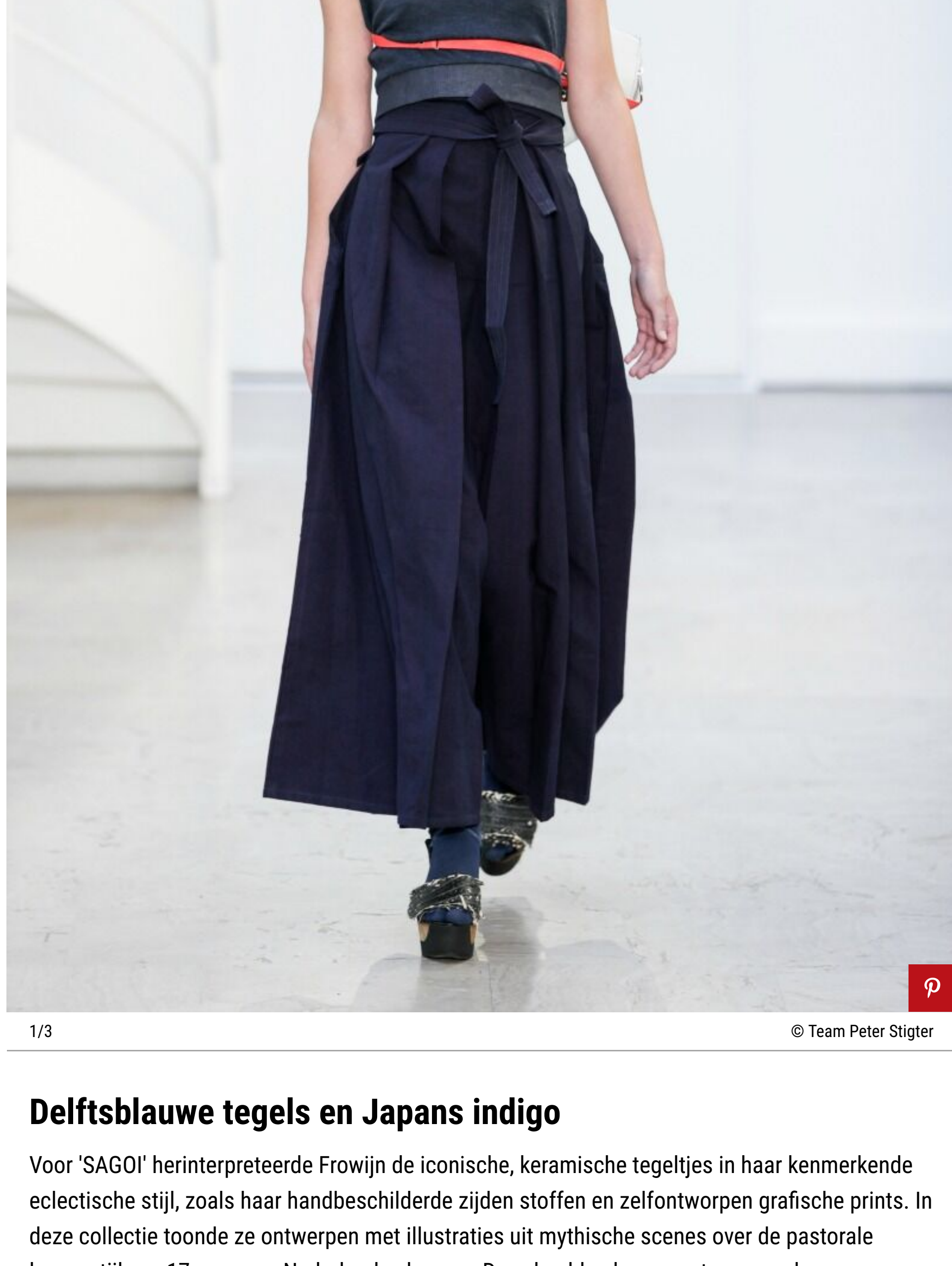
Een ode aan de Delftsblauwe tegel en het gedeelde verleden van Nederland en Japan

28 sep 2016 / Marjolein Lammerts van Bueren

SHARE



Liselore Frowijn showde tijdens de eerste dag van de Parijse Fashionweek haar lente/zomer 2017-collectie. **Galerie Joseph** in het bruisende Le Marais was de plaats van bestemming waar Frowijn 'SAGOI' aan de wereld toonde. De rode draad in de collectie is een voor Frowijn bekend grachtenpand in Amsterdam met Delftsblauwe tegels uit 1667.



1/3

© Team Peter Stigter

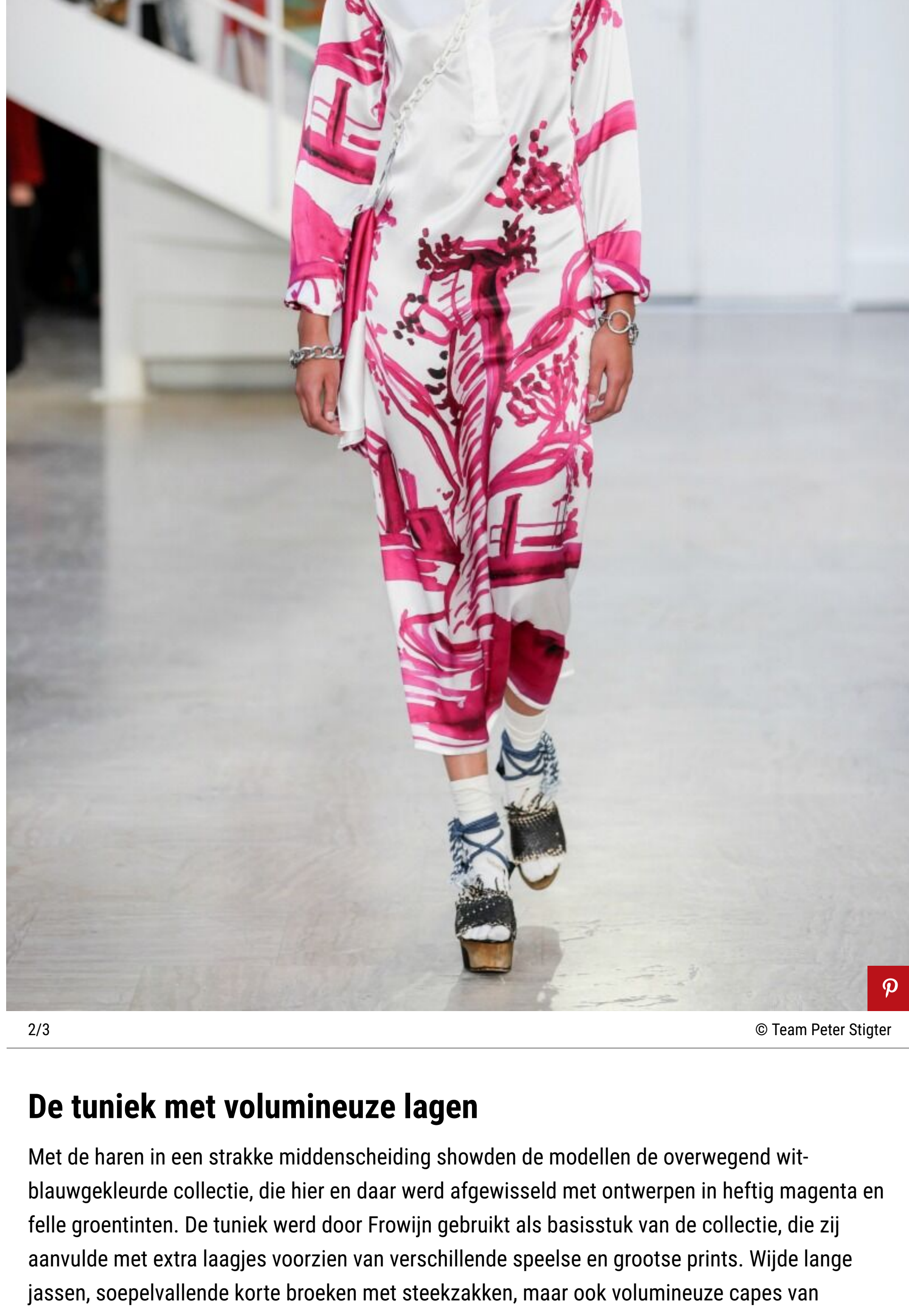
Delftsblauwe tegels en Japans indigo

Voor 'SAGOI' herinterpreteerde Frowijn de iconische, keramische tegeltjes in haar kenmerkende eclecticische stijl, zoals haar handbeschilderde zijden stoffen en zelfontworpen grafische prints. In deze collectie toonde ze ontwerpen met illustraties uit mythische scènes over de pastorale levensstijl van 17e eeuwse Nederlandse boeren. Deze beelden kwam ze tegen op de Delftsblauwe tegels in een Amsterdams grachtenpand. Het onderzoek hiernaar leidde Frowijn naar het Japanse eiland Kyūshū, waar 400 jaar geleden de culturele en economische uitwisselingen tussen Nederland en Japan, waaronder die van indigo en keramiek, startte.

LEES OOK



Liselore Frowijn laat zich inspireren door Visco en het oerwoud



2/3

© Team Peter Stigter

De tuniek met volumineuze lagen

Met de haren in een strakke middenscheiding showden de modellen de overwegend wit-blauwgekleurde collectie, die hier en daar werd afgewisseld met ontwerpen in heftig magenta en felle groentinten. De tuniek werd door Frowijn gebruikt als basisstuk van de collectie, die zij aanvulde met extra laagjes voorzien van verschillende speelse en grootse prints. Wijde lange jassen, soepelvallende korte broeken met steekzakken, maar ook volumineuze capes van transparante stoffen kwamen voorbij. De collectie toonde een balans tussen luxe couture en sportieve details. En aan de voeten? Sandalen met dikke houten zolen, die deden denken aan de traditionele Japanse geta. Mét witte sokken erin.



3/3

© Team Peter Stigter

Vermenging van culturele tradities

Naast de abstracte Nederlandse pastorale scènes, verwerkte Frowijn in haar ontwerpen eveneens tekeningen van naakte figuren uit de traditionele Japanse erotische tekenkunst genaamd Shunga. Deze tekeningen combineerde ze met bloemendessins uit het Italiaanse Mantero-archief en gezeefdrukte prints van uitvergroete Japanse maskers. Door hierbij ook nog eens gebruik te maken van de Japanse shibori-verftechniek, het gewoven kasuritekstil én Delftsblauwe schilderingen, belichaamt de complete collectie het verhaal van twee werelden die elkaar weer ontmoeten in eeuwenoude en gemixte culturele tradities.

Credits header image: © Team Peter Stigter



DESIGNER PAGINA

Liselore Frowijn

MEER OVER DESIGNER

SHARE



GERELATEERDE ARTIKELEN

TOON MEER